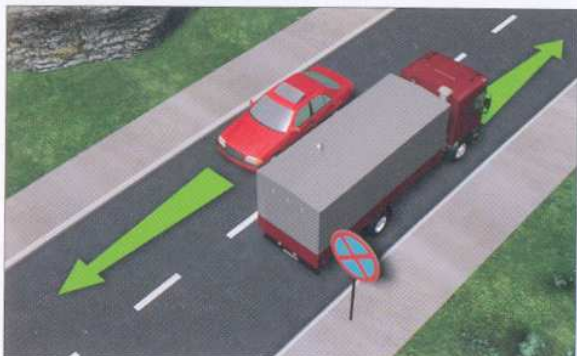
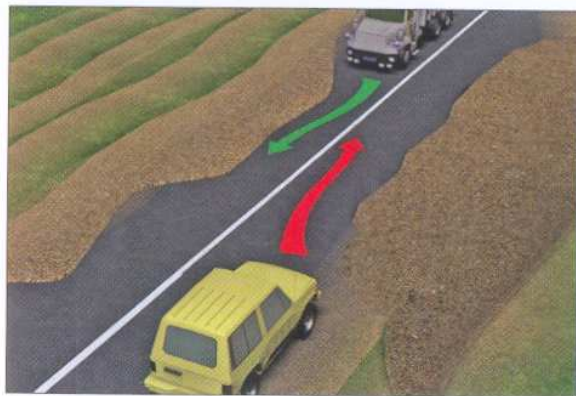


Mimoilaženje



Ukoliko zbog prepreke na putu ili drugih učesnika u saobraćaju vozač tako ne može da postupi, dužan je da uspori kretanje svog vozila i da ga, po potrebi, zaustavi da bi propustio vozilo iz suprotnog smera.



Prilikom mimoilaženja vozač je dužan da sa svoje leve strane ostavi dovoljno rastojanja između svog vozila i vozila sa kojim se mimoilazi, po potrebi i da vozilo pomeri ka desnoj ivici kolovoza.

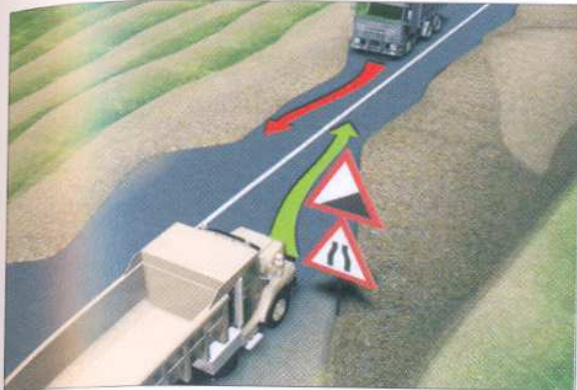
Pri mimoilaženju sa pešakom, vozač je dužan da drži bezbedno rastojanje između vozila i pešaka.

Ukoliko je zbog nedovoljne širine puta ili prepreke mimoilaženje onemogućeno, vozač kojem je to, s obzirom na karakteristike i stanje puta i okolnosti saobraćaja, lakše da izvede, dužan je da se prvi zaustavi i po potrebi, kretanjem unazad ili na drugi način, pomeri svoje vozilo i zauzme na putu položaj koji omogućava mimoilaženje.

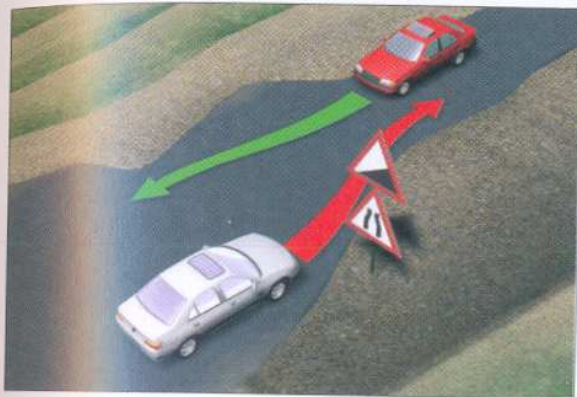


Kada na raskrsnici vozila dolaze iz suprotnih smerova i skreću u levo, vozač mimoilazi vozilo iz suprotnog smera tako što ga propušta sa svoje desne strane.

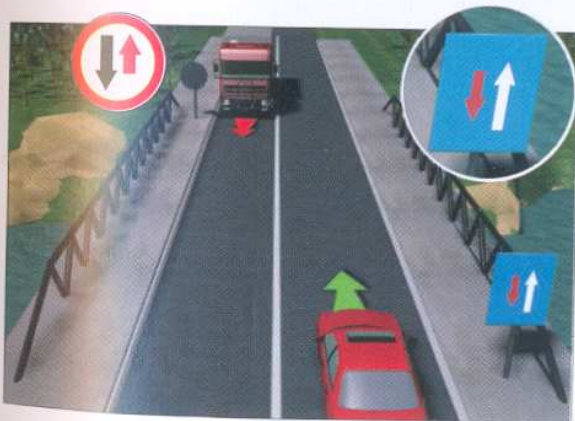
Mimoilaženje na putu sa uzdužnim nagibom



Na delu puta koji je saobraćajnim znakom označen kao opasan uspon, odnosno kao opasna nizbrdica, na kome je mimoilaženje vozila nemoguće ili je veoma otežano, vozač vozila koje se kreće niz nagib dužan je da zaustavi svoje vozilo na pogodnom mestu ako primeti da mu drugo vozilo ide u susret uz nagib.



Izuzetno, vozač koji se kreće uz nagib dužan je da zaustavi svoje vozilo ako ispred sebe ima pogodno mesto za zaustavljanje, koje omogućava bezbedno mimoilaženje i ako bi, u slučaju da tako ne postupi, mimoilaženje zahtevalo kretanje unazad jednog od vozila.



Ako je prvenstvo prolaza na putu sa uzdužnim nagibom regulisano saobraćajnim znakovima, onda se postavljaju dva saobraćajna znaka i to:



Prvenstvo prolaza za vozila iz suprotnog smera, odnosno zabranu stupanja na uski deo puta pre nego što tim delom pređu vozila iz suprotnog smera i



Prvenstvo prolaza u odnosu na vozila iz suprotnog smera, koji obaveštava vozača da na uskom prolazu ima pravo prvenstva u odnosu na vozila koja dolaze iz suprotnog smera.

Mimoilaženje na putu sa uzdužnim nagibom



Prvenstvo prolaza na usponu može takođe biti regulisano:

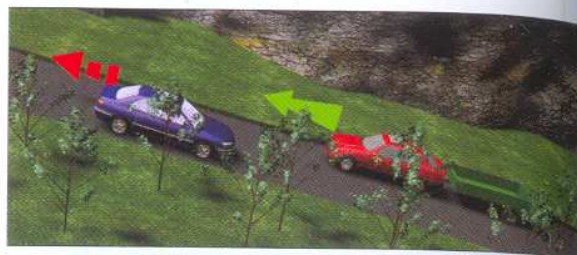
- svetlosnim saobraćajnim znakovima (značenje svetla je isto kao na semaforu) i
- znacima i naredbama koje daje ovlašćena lica koja regulišu saobraćaj;

Na delu puta koji je saobraćajnim znakom označen kao opasan uspon, odnosno kao opasna nizbrdica, kada jedno od vozila koja se mimoilaze mora da se kreće unazad, kretaće se unazad:

- svako vozilo koje se susrelo sa vozilom koje vuče priključno vozilo,
- teretno vozilo koje se susrelo sa autobusom,
- vozilo koje se susrelo sa vozilom više vrste,
- ako se mimoilaze vozila iste vrste - vozilo koje se kreće niz nagib, osim ako je, s obzirom na uslove i položaj vozila na putu, lakše da to učini vozač vozila koje se kreće uz nagib.



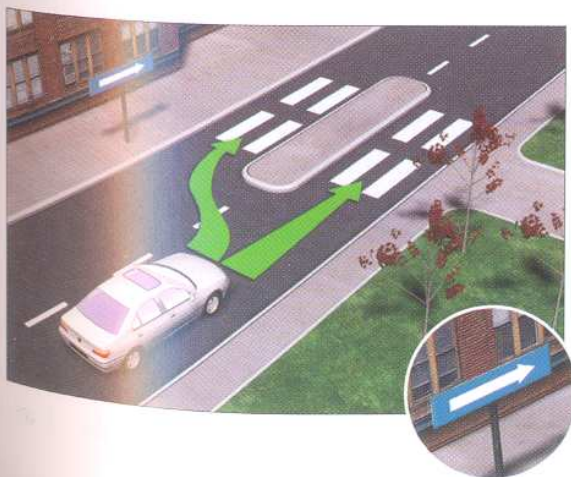
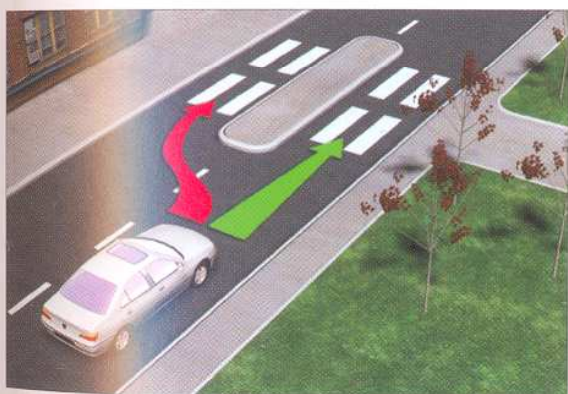
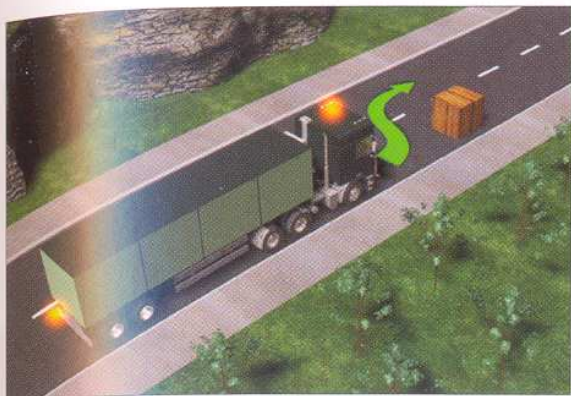
vozila se klasifikuju od niže ka višoj vrsti na sledeći način: motocikli kao i mopedi, tricikli i četvorocikli, putničko vozilo, traktor, radna mašina, teretno vozilo, autobus i skup vozila.



Na usponu poštuje pravila o prvenstvu prolaza jer će te na taj način ubrzati protok saobraćaja.



Obilaženje



Obilaženje je prolaženje učesnika u saobraćaju pored drugog učesnika u saobraćaju koji se ne pomera, objekta ili prepreke na kolovozu,

Pre nego što započne obilaženje, vozač je dužan da se pogledom predhodno uveri da mu je saobraćajna traka iz suprotnog smera slobodna, zatim da neko vozilo iza njega nije već započelo preticanje njegovog vozila, uključi pokazivač pravca i tek tada bezbedno izvrši obilaženje.

Posle obilaženja vozač je dužan da se, bez ometanja ili ugrožavanja ostalih učesnika u saobraćaju, vrati u saobraćajnu traku kojom se kretao pre toga.

Ako se na sredini kolovoza nalazi površina koja nije namenjena za saobraćaj vozila, objekat ili uređaj, vozila moraju da ih obilaze sa desne strane.

Površine, objekti ili uređaji koji se nalaze na sredini puta sa jednosmernim saobraćajem mogu da se obilaze sa obe strane, ako saobraćajnim znakom nije drugačije određeno.

Preticanje ili obilaženje vozač sme da vrši samo ako time ne ometa normalno kretanje vozila koja dolaze iz suprotnog smera kada na putu ima dovoljno prostora za bezbedno izvođenje tih radnji.



Vozač ne sme da vrši obilaženje kada time može ugroziti druge učesnike u saobraćaju:

- ako je vozač koji se kreće iza njega otpočeo preticanje ili obilaženje,
- kolone vozila,
- ako je vozač ispred njega na istoj saobraćajnoj traci dao znak za preticanje ili obilaženje,
- ako bi time ugrozio bezbednost saobraćaja ili ometao saobraćaj iz suprotnog smera,
- ako po izvršenom obilaženju ne bi mogao da se vrati u saobraćajnu traku kojom se kretao pre toga bez ometanja ili ugrožavanja ostalih učesnika u saobraćaju,
- zaustavnom trakom,
- na početku prevoja, na prevoju, ispred i u nepreglednoj krivini, osim na kolovozu sa najmanje dve saobraćajne trake za kretanje vozila u istom smeru,
- u tunelu, osim u tunelu sa najmanje dve saobraćajne trake za kretanje vozila u istom smeru,
- vozila koje se približava pešačkom prelazu ili ga prelazi,
- vozila koje se zaustavilo i zaustavlja radi propuštanja pešaka na pešačkom prelazu,
- kolone vozila pod pratnjom,
- saobraćajnom trakom za spora vozila,
- na način da prelazi vozilom preko neisprekidane uzdužne linije pri čemu koristi saobraćajnu traku namenjenu za kretanje vozila iz suprotnog smera.



Obilaženje zaustavljene kolone na putu je zabranjeno ako se vozač nakon obilaženja ne bi mogao bezbedno uključiti na saobraćajnu traku namenjenu kretanju vozila u smeru u kome se on kreće.

Preticanje

Preticanje se vrši sa leve strane vozila koje se pretiče.

Pre nego što započne preticanje, vozač je dužan:

- da se uveri da mu je saobraćajna traka za kretanje vozila iz suprotnog smera slobodna;
- da vozač vozila iza njega nije započeo preticanje;
- da uključi pokazivač pravca i upozori ostale učesnike u saobraćaju o svojoj nameri,
- da se uveri da su ispunjeni svi uslovi za bezbedno preticanje, i tada izvrši preticanje;
- Preticanje vozač sme da vrši samo ako time ne ometa normalno kretanje vozila koja dolaze iz suprotnog smera kada na putu ima dovoljno prostora za bezbedno izvođenje tih radnji

Posle preticanja vozač je dužan da se, bez ometanja ili ugrožavanja ostalih učesnika u saobraćaju, vrati u saobraćajnu traku kojom se kretao pre toga.

Vozač koji pretiče dužan je da svoje vozilo drži na potrebnom rastojanju i odstojanju od vozila koje pretiče, tako da ga ne ometa niti ugrožava druge u saobraćaju.

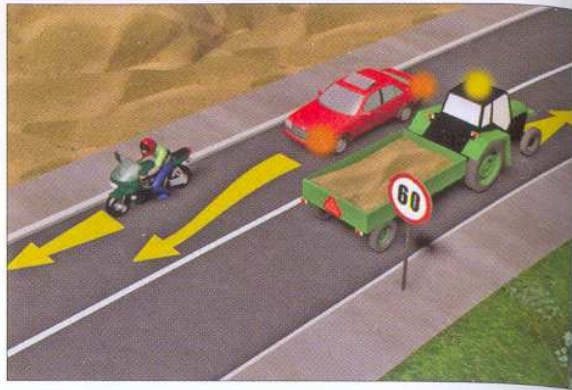
Preticanje je prolaženje učesnika u saobraćaju pored drugog učesnika u saobraćaju koji se kreće kolovozom u istom smeru,



Vozač kome je dat znak za preticanje dužan je da pomeri svoje vozilo ka desnoj ivici kolovoza.

Vozač ne sme da povećava brzinu kretanja svog vozila dok ga drugo vozilo pretiče.

Preticanje bicikla, mopeda i motocikla bez bočne prikolice dozvoljeno je i kod pune linije, ako vozač svojim vozilom ne prelazi preko nje.



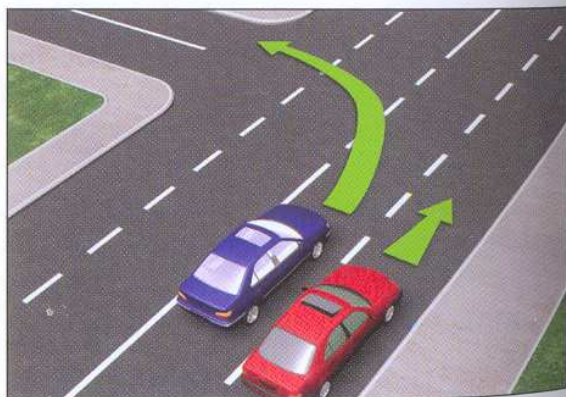
Na putu na kome postoje najmanje dve saobraćajne trake namenjene za saobraćaj vozila u istom smeru, na kome su kolone vozila, brže kretanje vozila u jednoj traci od kretanja vozila u drugoj traci ne smatra se preticanjem.



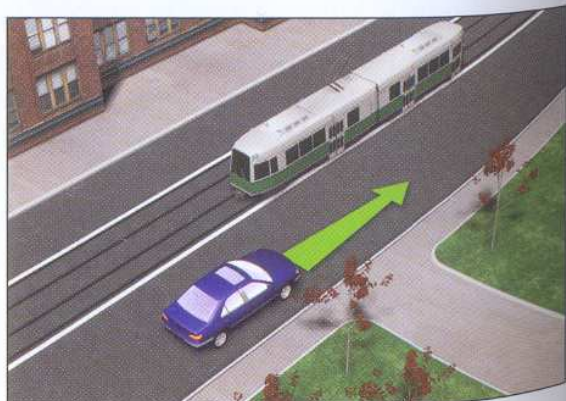
Na putu u naselju na kome postoje najmanje dve saobraćajne trake namenjene za saobraćaj vozila u istom smeru, prolaženje sa desne strane vozila koje se ne kreće krajnjom desnom saobraćajnom trakom, ne smatra se preticanjem.

Preticanje sa desne strane

Preticanje mora da se vrši sa desne strane ako je vozilo na kolovozu zauzelo takav položaj i njegov vozač daje takav znak da se sa sigurnošću može zaključiti da to vozilo skreće ulevo.



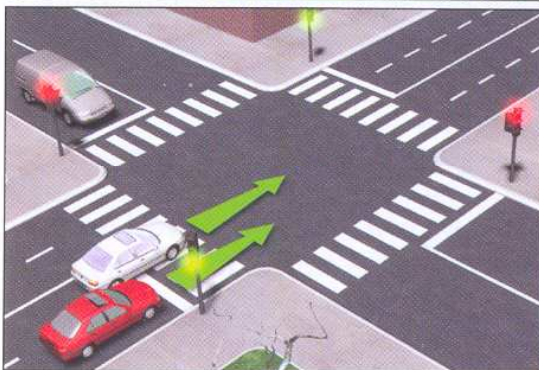
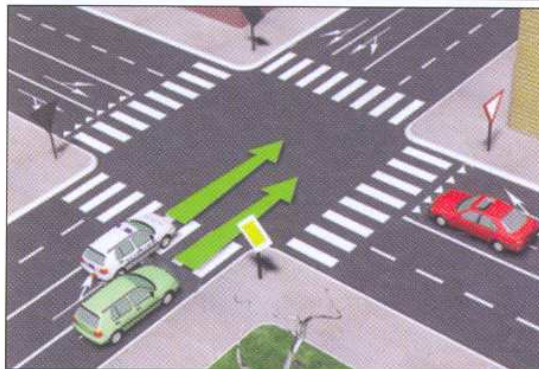
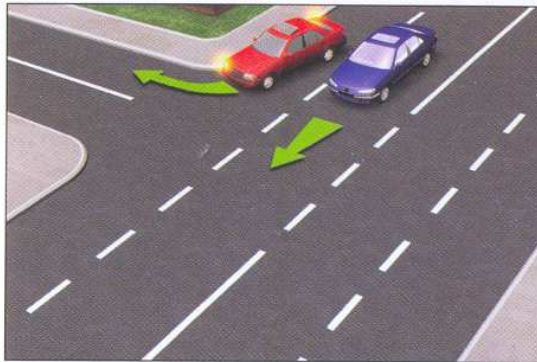
Tramvaj koji se kreće po šinama postavljenim na sredini kolovoza sme da se pretiče samo sa desne strane, ako između njega i desne ivice kolovoza postoji saobraćajna traka.



Preticanje vozila u raskrsnici

Neposredno ispred raskrsnice i na raskrsnici vozač u slučaju kada se kreće putem sa prvenstvom prolaza, sme da pretiče:

- vozilo koje skreće u levo, a pretiče se sa desne strane,
- vozilo koje skreće u desno, ali da pri tom svojim vozilom ne prelazi na deo kolovoza namenjen za saobraćaj vozila iz suprotnog smera,
- vozilo koje se kreće na putu sa prvenstvom prolaza,
- vozilo koje se kreće raskrsnicom na kojoj je saobraćaj regulisan svetlosnim saobraćajnim znakovima ili znacima koje daje policijski službenik,
- bicikl, moped ili motocikl.



Preticanje je dozvoljeno i na raskrsnici sa kružnim tokom saobraćaja.



Preticanje je dozvoljeno i na:

- na početku prevoja, na prevoju, ispred i u nepreglednoj krivini, ako na kolovozu ima najmanje dve saobraćajne trake za kretanje vozila u istom smeru,



- u tunelu, sa najmanje dve saobraćajne trake za kretanje vozila u istom smeru,

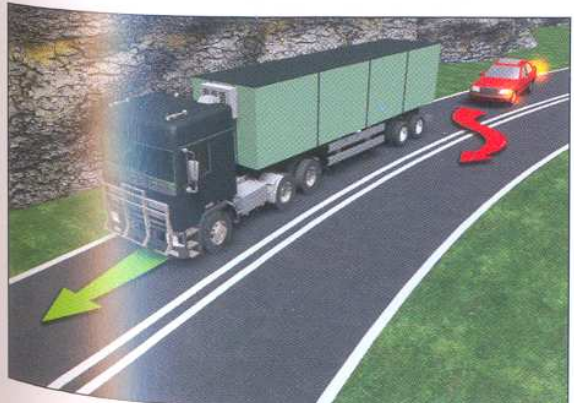
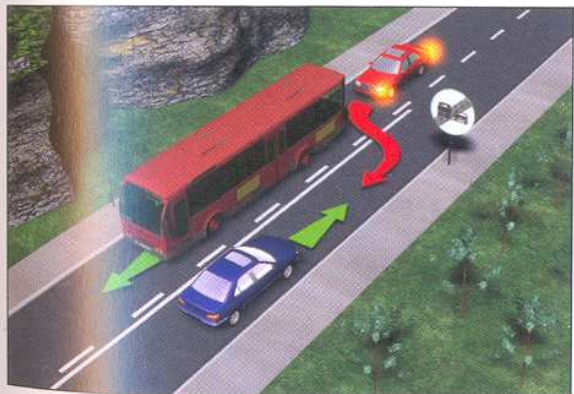
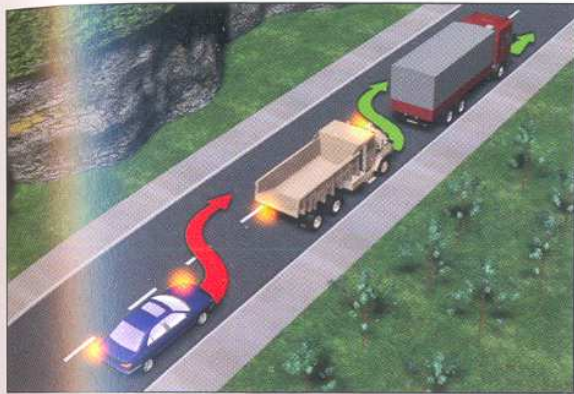


Posle preticanja ili obilaženja vozač je dužan da se, bez ometanja ili ugrožavanja ostalih učesnika u saobraćaju, vrati u saobraćajnu traku kojom se kretao pre toga.

Pretičite samo na mestima gde je to dozvoljeno i bezbedno za vas i druge učesnike u saobraćaju.



Zabranjeno je preticanje



Vozač kome je dat znak za preticanje dužan je da pomeri svoje vozilo ka desnoj ivici kolovoza.

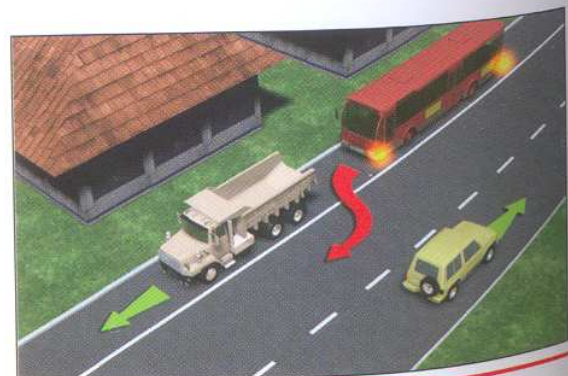
Kada vozač time može ugroziti druge učesnike u saobraćaju.

- kolone vozila,
- ako je vozač koji se kreće iza njega otpočeo preticanje ili obilaženje,
- ako je vozač ispred njega na istoj saobraćajnoj traci dao znak za preticanje ili obilaženje,
- ako bi vozač time ugrozio bezbednost saobraćaja ili ometao saobraćaj iz suprotnog smera,
- ako po izvršenom preticanju vozač ne bi mogao da se vrati u saobraćajnu traku kojom se kretao pre toga bez ometanja ili ugrožavanja ostalih učesnika u saobraćaju,
- zaustavnom trakom,
- na početku prevoja, na prevoju, ispred i u nepreglednoj krivini,



Zabranjeno je preticanje

- u tunelu,
- vozila koje se približava pešačkom prelazu ili ga prelazi,
- vozila koje se zaustavilo i zaustavlja radi propuštanja pešaka na pešačkom prelazu,
- na prelazu puta preko železničke ili tramvajske pruge,
- kolone vozila pod pratnjom,
- saobraćajnom trakom za spora vozila,
- na mestu gde je to zabranjeno saobraćajnom signalizacijom,
- na način da prelazi vozilom preko neisprekidane uzdužne linije pri čemu koristi saobraćajnu traku namenjenu za kretanje vozila iz suprotnog smera.



Brzina kretanja

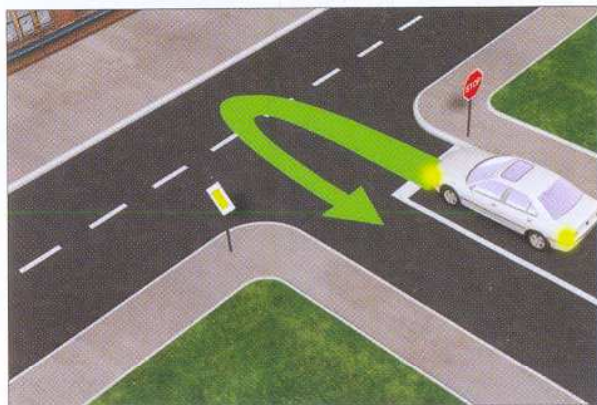
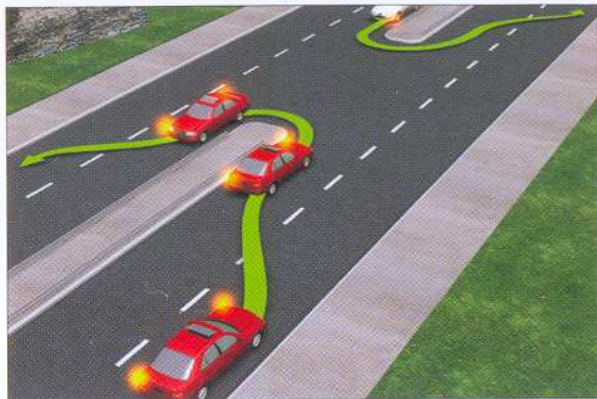
Ako vozač vozi sporo u meri u kojoj ometa normalan saobraćaj, dužan je da na prvom odgovarajućem mestu omogući da ga drugo vozilo bezbedno pretekne, obiđe ili prođe.



Na putu van naselja vozač ne sme vozilom da se kreće brzinom većom od brzine dozvoljene saobraćajnim znakom.

- Vozač je dužan da brzinu kretanja vozila prilagodi osobinama i stanju puta, vidljivosti, preglednosti, atmosferskim prilikama, stanju vozila i tereta, gustini saobraćaja i drugim saobraćajnim uslovima, tako da vozilo može blagovremeno da zaustavi pred svakom preprekom koju pod datim okolnostima može da vidi ili ima razloga da predvidi, odnosno da vozilom upravlja na način kojim ne ugrožava bezbednost saobraćaja.
- Sve odredbe zakona koje se odnose na brzinu primenjuju se na trenutno izmerenu brzinu i srednju (prosečnu) brzinu.
- Na putu u naselju, vozač ne sme vozilom da se kreće brzinom većom od 50 km/h, odnosno brzinom većom od brzine dozvoljene postavljenim saobraćajnim znakom za celo naselje ili njegov deo.
- Izuzetno, na putu u naselju, čiji saobraćajno-tehnički elementi to omogućavaju, može da se saobraćajnim znakom dozvoli kretanje vozilom brzinom i do 80 km/h.
- 120 km/h na autoputu,
- 100 km/h na motoputu,
- Na putu van naselja vozač ne sme vozilom da se kreće brzinom većom od 80 km/h

Polukružno okretanje



- Polukružno okretanje vozač može izvršiti pod uslovom da tom prilikom ne dovodi ostale učesnike u saobraćaju u opasnost i da ga može izvesti bezbedno.

- Polukružno okretanje vozač može izvršiti samo ako mu to nije zabranjeno:

- pravilima saobraćaja,
- saobraćajnim znakom,



- oznakama na kolovozu,
- ili znacima koje daje ovlašćeno lice.

Pre nego što započne polukružno okretanje vozač je dužan da propusti vozila koja imaju prvenstvo prolaza, pokazivačem pravca upozori ostale učesnike u saobraćaju o svojoj nameri i zatim bezbedno izvrši polukružno okretanje.

- I u ovakvoj situaciji polukružno okretanje je dozvoljeno, jer saobraćajni znak zabrane na slici, zabranjuje samo skretanje ulevo, ali ne i polukružno okretanje, jer za zabranu polukružnog okretanja postoji drugi saobraćajni znak.





ZABRANJENO JE VRŠITI POLUKRUŽNO OKRETANJE:

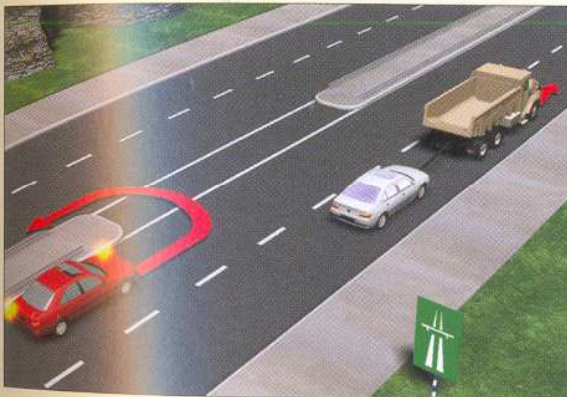
- U tunelu, na mostu, vijaduktu, podvožnjaku, nadvožnjaku, kao i u uslovima smanjene vidljivosti, odnosno na mestu gde je nedovoljna preglednost, kao i na delu puta koji nema dovoljnu širinu za polukružno okretanje tog vozila.



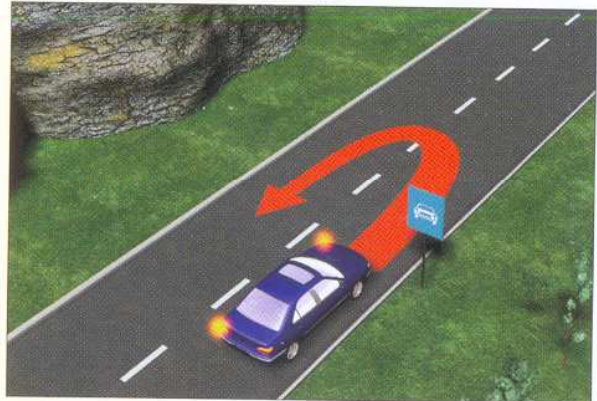
- Na prelazu puta preko železničke pruge



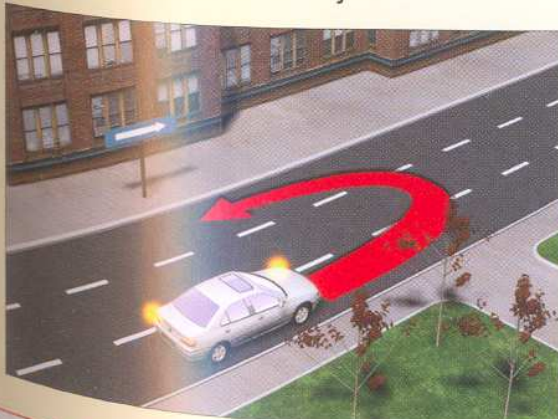
- Na autoputu



- Na motoputu



- U jednosmernoj ulici



- Preko neisprekidane linije

