

# Saobraćaj na prelazu puta preko železničke pruge

## Nailazak na prugu sa branicima



## Nailazak na prugu bez branika



Na prelazu puta preko železničke pruge, vozač je dužan da propusti šinsko vozilo koje se kreće po železničkoj pruzi.



Vozač koji se vozilom približava prelazu puta preko železničke pruge, dužan je da kretanje vozila podesi tako da ga može zaustaviti pred uređajem za zatvaranje saobraćaja na prelazu ili pred uređajem za davanje znakova kojima se najavljuje približavanje voza, odnosno da može da zaustavi vozilo pre nego što stupi na železničku prugu.

Prelaz puta preko železničke pruge mora biti obeležen propisanom saobraćajnom signalizacijom.

Na prelazu puta sa savremenim kolovoznim zastorom (asfalt, beton, kocka i sl.) preko železničke pruge moraju se postaviti semafori kojima se najavljuje približavanje voza.

Na prelazu puta preko železničke pruge postavljaju se branici ili polubranici kojima se zabranjuje i sprečava prelazak vozila preko železničke pruge, kojima mogu biti pridodati uređaji za davanje zvučnih znakova koji upozoravaju na spuštanje branika, odnosno polubranika.

Svetlosni saobraćajni znakovi kojima se najavljuje približavanje voza prelazu puta preko železničke pruge u istom nivou daju se naizmeničnim paljenjem dva crvena trepćuća svetla u obliku kruga.

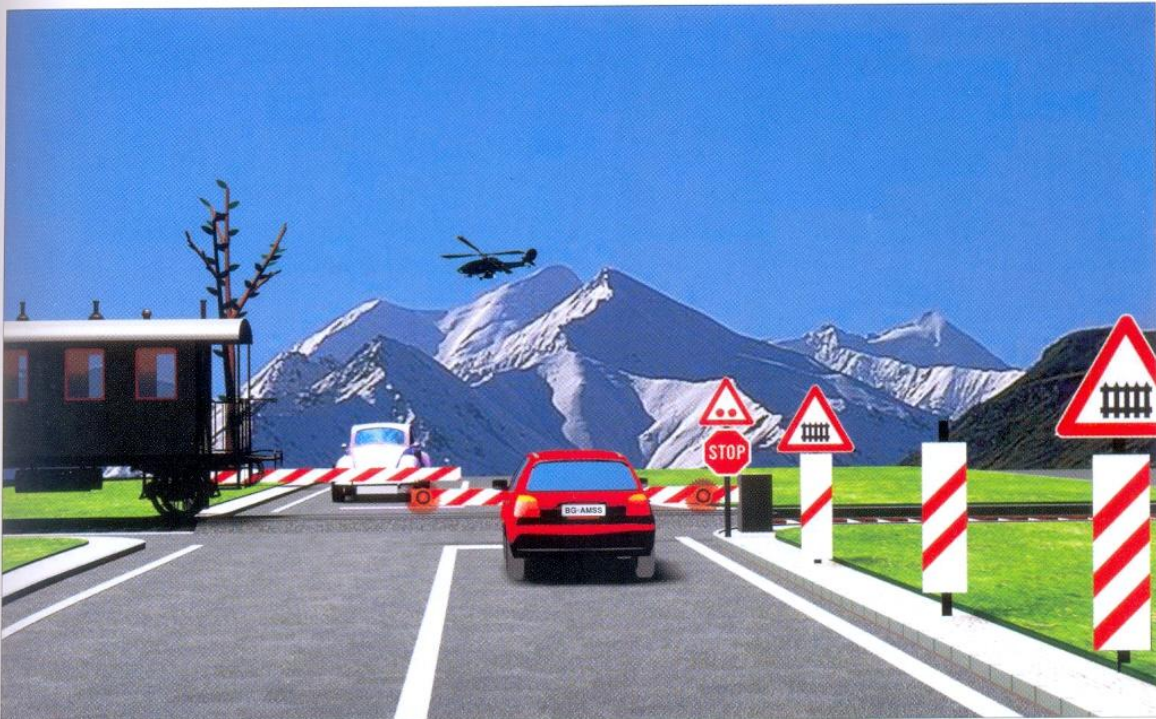
(čl. 101, 149. ZOBS-a)



Na semaforu mogu se dodati zvučni uređaji kojima se učesnici u saobraćaju obavješavaju o tome da je dat svetlosni saobraćajni znak kojim se najavljuje približavanje voza.



Svetlosni saobraćajni znak označava obavezu učesnika u saobraćaju da se zaustave.



Učesnici u saobraćaju dužni su da se zaustave pred prelazom puta preko železničke pruge, ako je uređaj za zatvaranje saobraćaja spušten, ako je taj uređaj počeo da se spušta ili ako se daju svetlosni ili zvučni znaci koji upozoravaju da će taj uređaj početi da se spušta, odnosno kada im je svetlosnim saobraćajnim znakom kojim se najavljuje približavanje voza prelazu puta preko železničke pruge u istom nivou bez branika, zabranjen prolaz.



Pešaci, biciklisti, motociklisti, goniči stoke i vozači, ne pokušavajte prelaz preko železničke pruge provlačenjem između spuštenih branika ili polubranika. VEOMA JE OPASNO!



# Saobraćaj u tunelu



Vozač motornog vozila dužan je da za vreme kretanja kroz tunel drži na vozilu upaljena kratka svetla za osvetljavanje puta.



## ZABRANJENO JE:

- preticanje vozila u tunelu, osim u tunelu sa najmanje dve saobraćajne trake za kretanje vozila u istom smeru,
- polukružno okretanje,
- kretanje vozilom u nazad,
- zaustavljanje i parkiranje vozila.



# Zvučni i svetlosni znaci upozorenja

(čl. 59. ZOBS-a)



Vozač ne sme da upotrebljava zvučni znak promenljive frekvencije, osim u slučajevima predviđenim ovim zakonom.

Vozač je dužan da upotrebi zvučni znak upozorenja kada to zahtevaju razlozi bezbednosti saobraćaja, a naročito:

- na putu van naselja zbog upozorenja drugom učesniku u saobraćaju da želi da ga pretekne ili obiđe, ako bi bez tog znaka postojala opasnost nastanka saobraćajne nezgode,
- ako se pored kolovoza nalazi dete koje ne obraća pažnju na kretanje vozila,
- na putu van naselja pre ulaska u nepreglednu i uzanu krivinu ili dolaska na prevoj, gde je mimoilaženje otežano.

Vozač je dužan da zvučni znak upozorenja daje u meri koja je dovoljna da se drugi učesnici u saobraćaju upozore.



Svetlosni znak upozorenja daje se uzastopnim ili naizmeničnim paljenjem dugih svetala, vodeći računa da se time ne zaslepljuju vozači koji dolaze iz suprotnog smera.

Vozač može noću, umesto zvučnog znaka upozorenja, da upotrebi svetlosni znak upozorenja. Taj znak vozač može da upotrebi i u naselju prilikom preticanja drugog vozila.



Svetlosni znak upozorenja vozač može da upotrebi i danju, ako takav način upozorenja više odgovara uslovima na putu.



Vozač vozila je dužan da na javnom putu uključi sve pokazivače pravca na vozilu, ukoliko je propisana obaveza postojanja takvog uređaja za to vozilo:

- za vreme ulaska ili izlaska putnika,
- ako upozorava druge učesnike na opasnost u saobraćaju,
- u uslovima izrazito smanjene vidljivosti (gusta magla, dim i sl.),
- ako je poslednji u koloni vozila koja se zaustavila na putu izvan naselja, osim ako je kolona zaustavljena zbog postupanja po saobraćajnom znaku ili pravilu saobraćaja,
- ako se kreće unazad,
- ako se zaustavi na kolovozu, osim prilikom parkiranja na obeleženom parkingu, odnosno zbog postupanja po saobraćajnom znaku ili pravilu saobraćaja.

# Saobraćaj na autoputu i motoputu

Autoputem i motoputem dozvoljeno je kretanje samo motocikla, putničkih vozila, teretnih vozila i autobusa, sa ili bez priključnih vozila.

Najveća dozvoljena brzina vozila je:

na autoputu 120 km/h

na motoputu 100 km/h



Autoputem i motoputem ne smeju se kretati vozila čija je najveća konstruktivna brzina manja od 50 km/h.

50  
km/h



Ovo se ne odnosi na policijska i vojna vozila.

Na autoputu i motoputu sa više saobraćajnih traka namenjenih kretanju vozila u jednom smeru, vozač motornog vozila mora se kretati krajnjom desnom saobraćajnom trakom, osim ako nije zauzeta vozilima koja se kreću u koloni, kao i prilikom preticanja.



Na autoputu i motoputu sa tri ili više saobraćajnih traka, namenjenih za saobraćaj vozila u jednom smeru, vozači teretnih vozila čija je najveća dozvoljena masa veća od 3.500 kg i skupova vozila čija je dužina veća od sedam metara, smeju da koriste samo dve saobraćajne trake koje se prostiru uz desnu ivicu kolovoza.

3.500  
kg

7 m



Vozači ovih vozila, na autoputu i motoputu sa dve saobraćajne trake namenjenih za kretanje vozila u jednom smeru, mora se kretati krajnjom desnom saobraćajnom trakom, osim prilikom preticanja.



U slučaju zastoja saobraćaja na autoputu, gde ne postoji zaustavna traka, vozači su dužni da ostave slobodan prostor za prolaz vozila pod pratnjom i vozila sa pravom prvenstva prolaza, na taj način što će vozači koji se nalaze u desnoj saobraćajnoj traci zauzeti položaj uz desnu ivicu saobraćajne trake, a vozači koji se nalaze u levoj saobraćajnoj traci zauzeti položaj uz levu ivicu saobraćajne trake, tako da ostavljen prostor mora biti dovoljan za nesmetani prolaz ovih vozila.



Vozač koji je zbog neispravnosti na vozilu ili iz drugih razloga prinuđen da zaustavi vozilo na kolovozu autoputa ili motoputa, dužan je da ga zaustavi na zaustavnoj traci i da preduzme potrebne mere da vozilo što pre ukloni sa kolovoza.



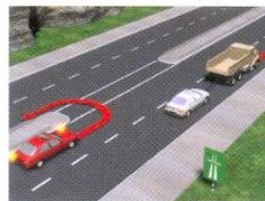
## ZABRANJENO JE:

Kretanje vozila zaustavnom trakom.

Da vozač na autoputu i motoputu zaustavlja i parkira motorno vozilo, osim na mestima koja su za to posebno uređena i obeležena.

Da vozač na autoputu i motoputu vrši polukružno okretanje vozilom niti da se kreće vozilom unazad.

Na autoputu i motoputu kretanje pešacima, zaprežnim vozilima, mopedima, biciklima, triciklima, četvorociklima, traktorima i radnim mašinama.



Vozila pod pratnjom i vozila sa pravom prvenstva prolaza, mogu se kretati zaustavnom trakom kada su ostale saobraćajne trake zauzete vozilima.