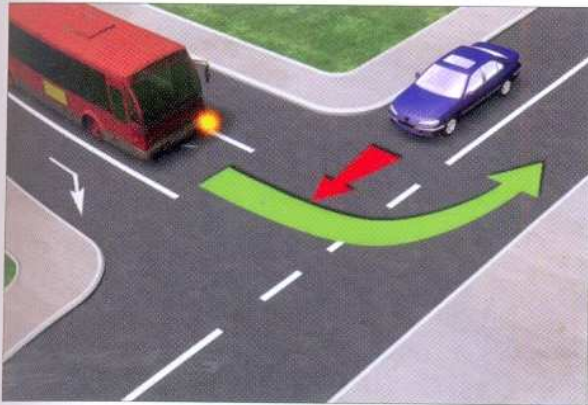
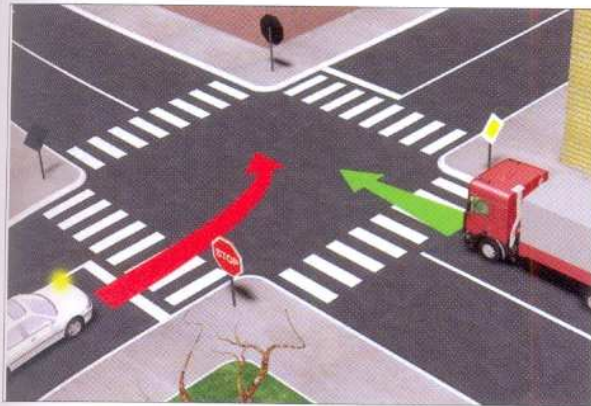


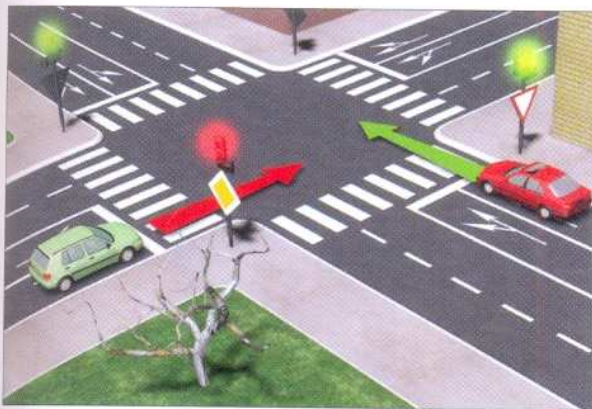
Pojedina pravila saobraćaja



Učesnici u saobraćaju dužni su da postupaju u skladu sa propisima o pravilima saobraćaja, saobraćajnoj signalizaciji i znacima i naredbama koje daje ovlašćeno službeno lice nadležnog organa.



Učesnici u saobraćaju dužni su da postupaju u skladu sa saobraćajnom signalizacijom i kada time odstupaju od propisa o pravilima saobraćaja. Učesnici u saobraćaju su dužni da postupaju po saobraćajnim znakovima i kada se njihovo značenje razlikuje od značenja oznaka na kolovozu i trotoaru.



Učesnici u saobraćaju dužni su da postupaju u skladu sa svetlosnim saobraćajnim znakom i kad se značenje tog znaka razlikuje od značenja ostalih saobraćajnih znakova ili pravila saobraćaja. Međusobno prvenstvo prolaza učesnika u saobraćaju, koji na raskrsnici svetlosnim saobraćajnim znakovima istovremeno dobijaju pravo prolaza, reguliše se pravilima saobraćaja.



Učesnici u saobraćaju dužni su da postupaju prema znacima, odnosno naredbama koja daju ovlašćena lica (u daljem tekstu: policijski službenici) i kad time odstupaju od svetlosnog saobraćajnog znaka, ili drugog saobraćajnog znaka ili pravila saobraćaja.



Predmet, odnosno materija koja može da ugrozi, odnosno ometa bezbednost saobraćaja, ne sme se nalaziti na putu.

Učesnik u saobraćaju je dužan da, bez odlaganja, sa puta ukloni predmet, odnosno materiju koja se na kolovozu našla njegovim činjenjem, kao i predmet, odnosno materiju koja potiče sa vozila kojim upravlja.

Ukoliko je u mogućnosti i ako time ne ometa bezbednost saobraćaja, učesnik u saobraćaju je dužan, u cilju bezbednosti saobraćaja, da ukloni predmete i prepreke koji ugrožavaju bezbednost saobraćaja sa kolovoza, a ako nije u mogućnosti, dužan je da o tome, bez odlaganja, obavesti policiju ili preduzeće koje se stara o održavanju puta.

Učesnik u saobraćaju je dužan da, bez odlaganja, obavesti policiju o svakom događaju, odnosno pojavi, koja može ugroziti ili ugrožava bezbednost saobraćaja.

Vlasnik, odnosno korisnik vozila, ne sme dozvoliti da se odbačeno vozilo nalazi na putu, odnosno mestu na kome je dozvoljeno zaustavljanje ili parkiranje vozila.

Slepa osoba koja samostalno učestvuje u saobraćaju kao pešak, treba da se kreće uz pomoć belog štapa i/ili obučenog psa vodiča.



Vozilo koje je podešeno da njime upravlja osoba sa invaliditetom može, na zahtev te osobe, biti označeno nalepnicom čiji izgled, sadržaj, način postavljanja i bliže uslove za izdavanje utvrđuje ministar nadležan za poslove saobraćaja.



Ako je neki vozač pogrešio u saobraćaju, nemojte burno reagovati. Verovatno je i on svestan svoje greške koju je kasno uvideo.